



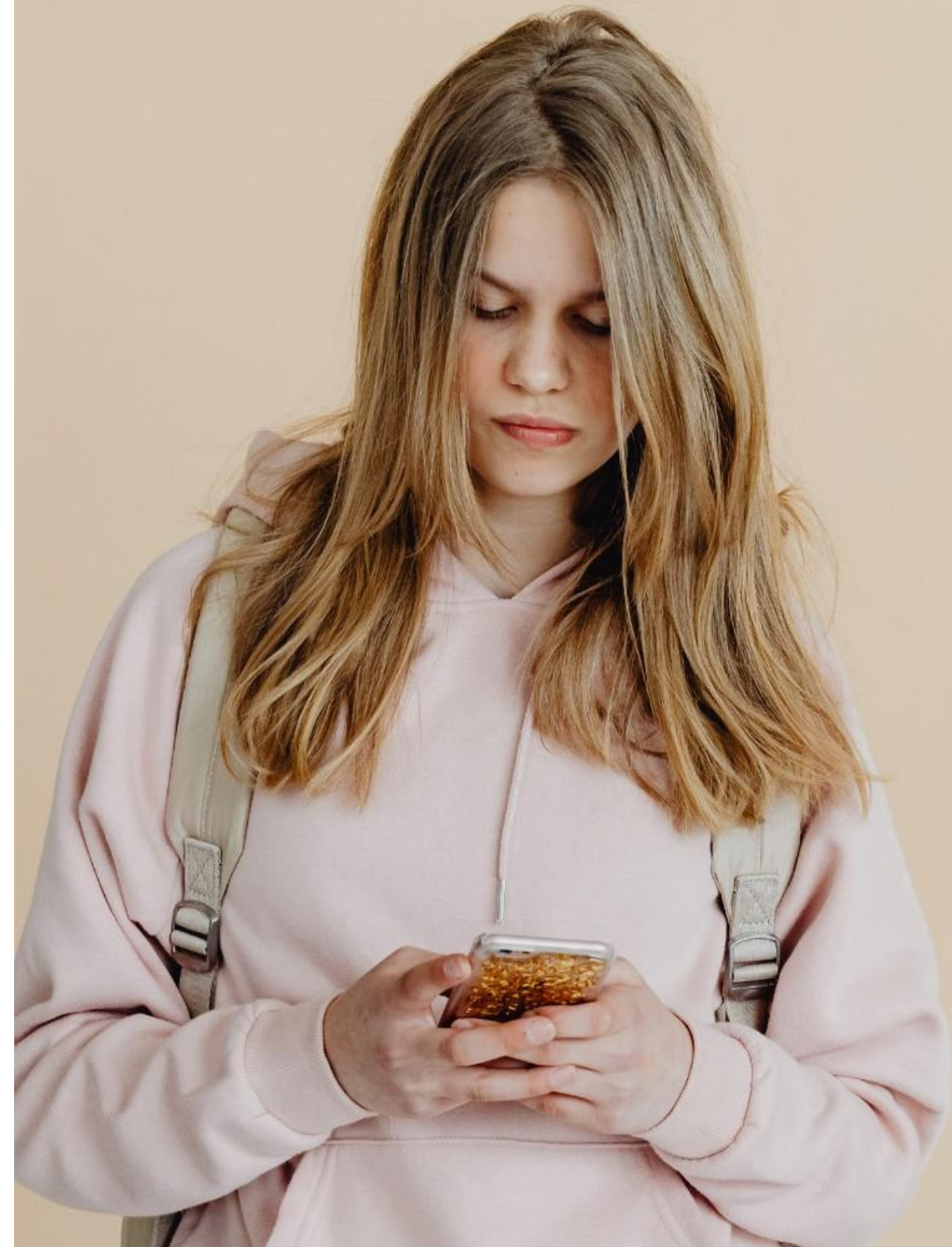
NERABEAK

Unidad de atención integral especializada en mujeres adolescentes víctimas de violencia machista en sus relaciones de pareja y expareja



Suspergintza
Intervención Social





Objeto de la intervención

La unidad para la atención integral a chicas adolescentes que han sufrido violencia machista por parte de sus parejas o exparejas tiene como objetivo detectar y ofrecer atención a las situaciones de violencia machista que padecen las chicas adolescentes y menores de edad (13-21 años).

El principal ámbito de atención de la unidad serán las relaciones abusivas que las adolescentes hayan sufrido por parte de sus parejas o exparejas. Asimismo, aunque no lleguen a convertirse en relaciones de "pareja", también prestará atención a situaciones relacionales que mantengan algún tipo de vínculo afectivo, sexual y/o ambos.

Objetivos

Ofrecer a las adolescentes la posibilidad de tomar conciencia sobre las situaciones de violencia que viven, para poder salir de ellas. El punto de partida será una perspectiva empoderadora para la víctima y una mirada feminista, promoviendo relaciones igualitarias y el buen trato.

El objetivo es acompañar a las adolescentes y reforzar su seguridad, empezando desde la prevención, evitando otros daños y/o que vuelvan a sufrir violencia machista. Ayudar a las adolescentes a recuperarse emocionalmente y a restablecer su autoestima. Facilitar una intervención de carácter social y comunitario que permita a la adolescente socializarse e integrarse en la comunidad.



Características de las adolescentes

- Dificultades para identificarse como víctima
- Normalización e interiorización de la violencia.
- Intervención diferente respecto a las adultas, ritmos y tiempos diferentes.
- Mayor exposición a situaciones de riesgo.
- Situaciones de riesgo en las que puedan encontrarse, especialmente siendo menores.
- Variedad de tipologías de violencia.
- Descubriendo quiénes son en la adolescencia.
- Violencia a través de las redes sociales.
- Solicitud de ayuda más tardía, especialmente cuando en la adolescencia la familia no es un entorno referente.
- Menores de 16: muchas veces las decisiones no están en sus manos.
- Rango de edad de 18-21 años: momento de transición, aún no se sienten "adultas".
- Necesidad de intervenciones más largas.



Características que pueden favorecer las situaciones de violencia

- Hijas de víctimas de violencia de género
- Situaciones familiares complejas
- Baja autoestima
- Primeras relaciones afectivas
- Dependencia emocional
- Presión de grupo, quieren ser aceptadas
- Problemas de salud mental
- Consumos



Mitos y creencias sobre la violencia en adolescentes

- Son cosas de niños/as – jóvenes.
- Se les pasará
- Sabrán identificar a tiempo la violencia
- Tienen información suficiente, están concienciados/as
- Víctimas y agresores extranjeros/as
- Víctimas débiles
- Creencias del “amor romántico”
- Se normalizan comportamientos y no se identifican como violencia.
- A mi hija no le va a pasar / Mi hijo no es así



Indicadores de detección

- Pasan más tiempo del habitual pendientes del móvil
- Se han distanciado de su grupo de amistades, cada vez quedan menos con ellos/as o hablan menos de los/as mismos/as.
- Han cambiado su vestimenta
- Han cambiado también su comportamiento, generalmente a peor. Hacia fuera: agresividad, irritabilidad. Hacia dentro: disociación, soledad, apatía, falta de apetito, etc.
- No se sienten bien con su físico
- Hacen comentarios negativos sobre sí mismas



Funcionamiento de la unidad

- Recepción de la solicitud, acceso directo (SSB, particulares, educación, ...)
- Primera entrevista
- Consentimientos (-16, +16, +18)
- Seguimiento (PIA)
- Contacto con SSB (+ las personas/profesionales que sean necesarias).

Acciones (2025)

Atención psicosocial a adolescentes

33

Orientación a las familias

23

Información para profesionales

6

Sensibilización y prevención

31

Acciones de comunicación y sensibilización

- Centros formativos
- Servicios Sociales
- Otras entidades y asociaciones





Acciones

Violencia sufrida por parte de la expareja : **17**

Adolescentes que mantienen la relación activa con el agresor: **5**

Violencia sufrida fuera del ámbito de "pareja": **11**

Atención directa

33

- La media de edad de las adolescentes atendidas ha sido de **16 años**.
- Se han atendido casos de **8 mancomunidades** de Gipuzkoa.
- Vías de derivación: **%69,7 SSB**, % 18,2 red de servicios de mujer, % 6,5 entorno, %6 otras entidades sociales, % 2,9 centros escolares.
- El **% 58,8** ha interpuesto **denuncia**.
- **Intervención individual: en el 100% de los casos se ha dado de manera presencial.**

Mancomunidades



Alto Deba (%14,7)

Alto Urola (%5,9)

Bidasoa (%14,7)

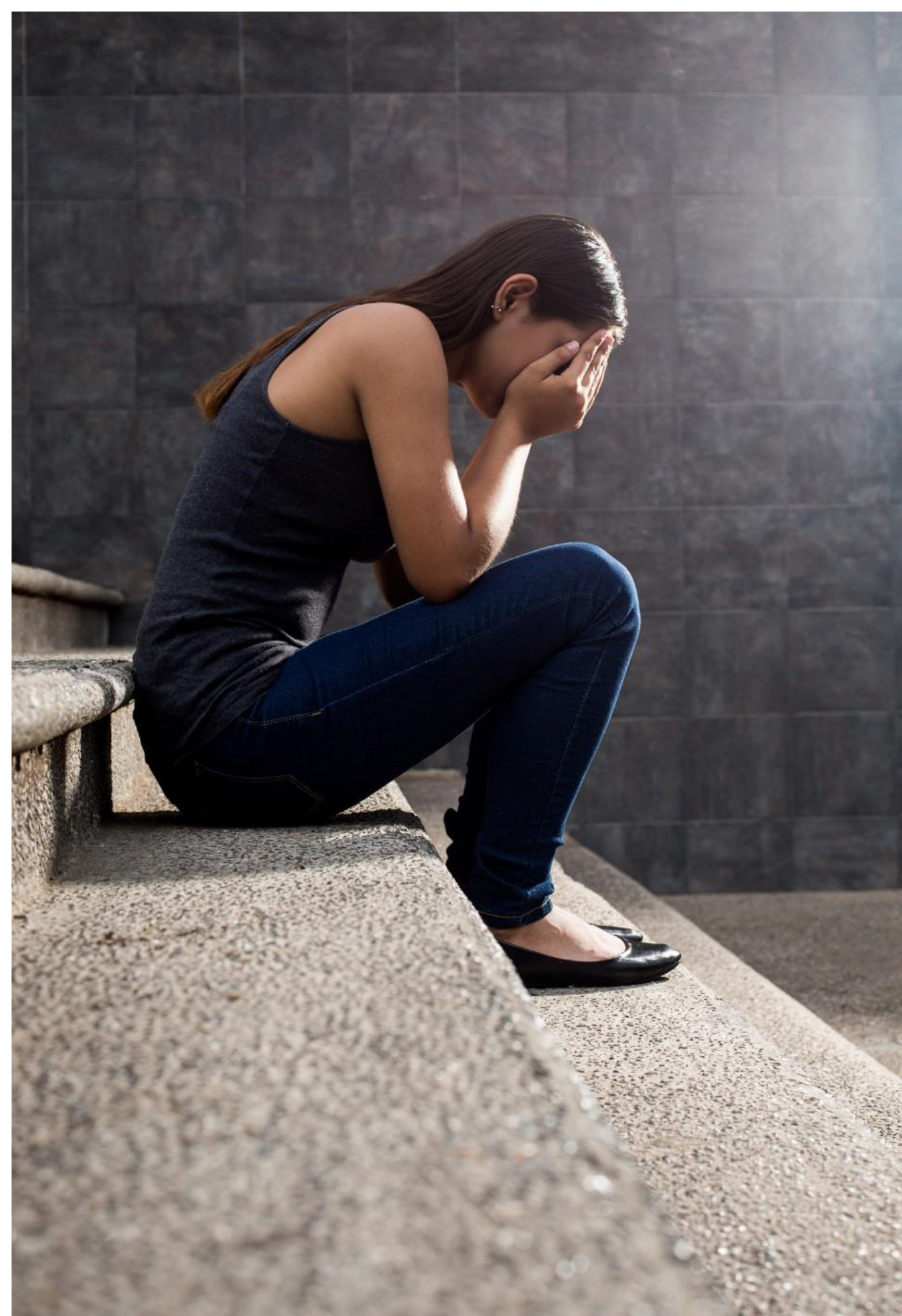
Donostialdea (%35,3)

Goierri (%5,9)

Oarsoaldea (%8,8)

Tolosaldea (%2,9)

Costa Urola (% 11,8)



Tipologías de violencia

Psicológica	7	Física	8	Digital	2
Social	3	Sexual	13		

Consecuencias de la violencia

- Ansiedad
- Crisis vital
- Ideas suicidas
- Sentimiento de tristeza
- Relaciones disfuncionales
- Autolesiones y conflictos familiares
- Depresión

Cierres

15 casos

La mayoría (10) han sido por logro de objetivos. El resto por otros motivos tales como: la adolescente no podía/quería continuar, se han iniciado otro tipo de intervenciones (a nivel familiar, por ejemplo) y no se ha valorado idóneo continuar, etc.

Nuevos casos

14 casos (2025)

Durante el 2025 la unidad ha tenido 33 casos activos en la atención directa, de los cuales 14 han sido nuevos, es decir, que han accedido al programa en 2025.

Sensibilización y prevención

31 acciones

Se han realizado talleres y charlas en diferentes centros formativos a lo largo del año sobre los siguientes temas: convivencia y sensibilización de género, indicadores de detección de violencia, prevención de la violencia a través de las nuevas tecnologías, etc.



Conclusiones y reflexiones

No existen a nivel autonómicos ni foral recursos de atención integral y especializada dirigidos a mujeres adolescentes víctimas de violencia machista. Los casos de violencia de género en adolescentes han aumentado un 87,2 %, según el estudio de la Fundación ANAR «Evolución de la violencia contra las mujeres en la infancia y la adolescencia en España (2018-2022)». Además, cabe destacar el incremento de otros tipos de violencia, como la ciberviolencia.

- La adolescente es la protagonista del proceso: se da respuesta a sus necesidades y demandas en cualquier fase del mismo.
- Las herramientas de intervención psicosocial y socioeducativa se adaptan específicamente a las adolescentes, en función de la franja de edad y de la tipología de la violencia.
- Se trata de una intervención integral y multidisciplinar que actúa también sobre el entorno de la adolescente: ella misma, la familia, el centro educativo, Osakidetza, el juzgado, etc.
- Ha suscitado un gran interés entre los agentes comunitarios que trabajan con adolescentes, entre la ciudadanía en general y entre los servicios de atención a mujeres víctimas de violencia machista.



Conclusiones y reflexiones

Problemáticas asociadas a situaciones de violencia. Hablamos, entre otras cuestiones, de problemas de salud mental, consumo de sustancias y desestructuración familiar. En ocasiones, estas contingencias dificultan poder profundizar en la violencia. A veces, abordar estos aspectos complica el cumplimiento de los plazos previstos para la intervención, lo que significa que los procesos se alargan, y esto también resulta difícil de aceptar y asumir.

Este tipo de servicios conlleva procesos de atención con las personas (concienciación, apoyo en la toma de decisiones...) y se basa en modelos centrados en la persona, por lo que requiere más tiempo (6 meses / 2 años) para implementar el servicio y evaluar sus resultados.

Los centros educativos señalan la necesidad de trabajar con la población adolescente y el alumnado para fomentar relaciones afectivo-sexuales libres de violencia, ya que las agresiones han aumentado.

“Admitir lo que siento”

“Que sea un espacio para mí”

“Ser escuchada”

“Confianza y seguridad para hablar sobre lo ocurrido!”

“Ayudarme a conocerme y entenderme”

“Flexibilidad y paciencia”

Bikotekideak edo bikotekide ohiak eragindako indarkeria matxista pairatu duten emakume nerabeen arreta integralean espezializatutako unitatea


nerabeak
Arreta psikosoziala genero indarkerian
Atención psicosocial en violencia de género


EDE

Suspergintza
Intervención Social

 **GIPUZKOA**
Foru Aldundia · Diputación Foral